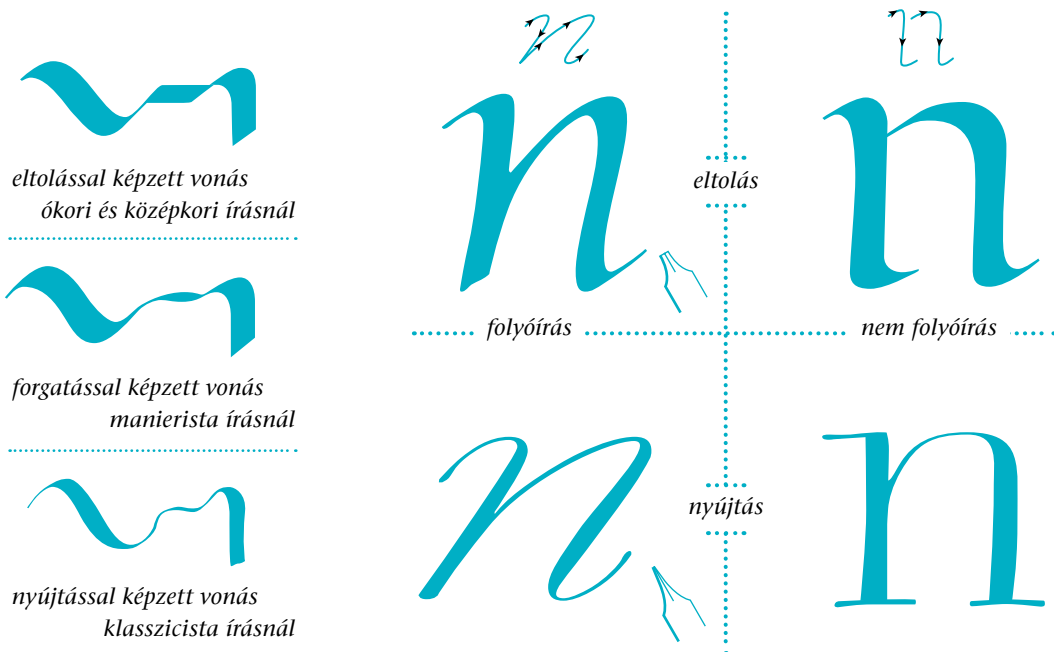


Bevezetés az írás elméletébe

RÉSZLETEK

GERRIT NOORDZIJ KÖNYVÉBŐL

**A kalligráfia
az írásművészet kedvéért
a tökéletes formaalkotást
szolgálja.**



Részleteket közlünk G. Noordzij kiváló holland kalligráfus, tipográfus és tanár *Stroke. Theory of writing (Az írás elmélete)* című könyvéből. Ebben a gazdagon illusztrált, vékony könyvecskéjében az írás- és betűformákat rendszerező elméletét ismerteti. A szerző elhárítja azt a széles körben elterjedt nézetet, miszerint a könyvnyomtatás föltalálásától kezdve az írott és a nyomdai betűk között éles határ húzódik.

A szerző az 1985-ös és 2005-ös kiadás Bevezetőjében a kalligráfiából kiindulva megemlíti pár konkrét tervezési szempontot, amely a fonttervezésben alkalmazható. A betűket a vonalvastagságuk kontrasztja – vastag és vékony vonások – alapján elemzi. A kalligrafikus tollvonásoknak meghatározható paraméterei lehetnek. Például, amikor a tollat megszakításokkal felemeljük (*nem folyóírás / interrupted*) és amikor a tollat ritkán emeljük fel (*folyóírás / running*).

Mindkét írásmód eltér egymástól, és a vonalvastagságok kontrasztja alapján további két alegységre osztható: *eltolással (translation)*, valamint *nyújtással (expansion)* képzett vonásokra. Ennek alapján négy változat lehetséges. Az eltolással képzett kontraszt a vágott-hegyű tollra, a nyújtás elve a hegyes végű tollra jellemző. A könyv további fejezeteiben a vonások geometriai felépítéséről kapunk aprólékos és részletes magyarázatot.

A szerző még két fogalmat magyaráz el: az ellenpont nagyságát és irányát (vektor). Egy adott vonalvastagság kontrasztját (kontraszt típusát) e két mutató (paraméter) viszonyával határozza meg. A digitális fonttervezésnél pontosan meghatározható minden tollvonás.

(...) Az eltolás, valamint a nyújtás elve csak elméletben képzelhetők el, a fokozatosan változó vonalvastagságok skáláján a két végletet képviselik. A művészeti egyetemen tartott foglalkozásaimon szükségtelen volt felosztanom a skálát, mivel elég volt bemutatnom, hogy a változó vonalvastagság melyik véglethez áll közelebb. Ugyanezzel a megközelítési módszerrel tanulmányoztam az írástörténeti emlékműanyagot is. (...) A kontrasztok skáláját nem kívántam fokozatokra osztani, mert az szétdarabolta volna sémám áttekinthetőségét, sőt a részletek miatt könnyen eltévednének a betűcsoportosítás sűrűjében (letter classification).

A Hágai Királyi Művészeti Akadémia grafikus kurzusain a gyakorlati feladatokat a kalligráfiára alapoztam. (...) A foglalkozásokon folyó eszmecsere és a gyakorlati tapasztalatok keltették életre az írás elméletét, ami lehetővé tette, hogy matematikai pontossággal meghatározhassuk az írott betűk formáját, elkerülve mindenfajta esztétikai és ideológiai előítéletet. Például, az olvasó hibátlanul megítélhet egy betűt, megvizsgálhatja annak egységes grafikai felépítését. Egyszerű kérdéseket tehet föl:

Következetesen alkalmaz- tad-e az eltolást a c betűnél, amikor nagyobb szögben tartottad a tollat az e betű- höz képest?

Hasonló kérdésekkel, a tollvonásokat meghatározó paraméterek alapján formálhatjuk meg a betűket.

A tollvonással mint alapelemmel indítunk, mivel az eszköz egy-egy magában is nyomot hagy. Csak az írott betű őrzi a különálló tollvonás sajátosságait. A kézírás (handwriting) különálló vonások írása, mert egyetlen vonás a kéz egyszerű mozdulatát jelenti. A betűrajz (lettering) a betűformát több lépcsőben alakítja ki. A rajzolt betű képén javíthatunk vagy ronthatunk, miközben fokozatosan kidolgozzuk alakját. A betűrajzolás nem függ az íróeszköztől, de a szabad formálás a minőség rovására mehet, mivel az egymásra rakódó vonások tömege alatt az egyedi körvonal eltűnik. Egy hasonlattal élve, egy ösvényen egy ember lábnyoma elvész a többi ember lábnyoma alatt. Azonban az alkotói szabadságot behatárolja a történeti hagyomány. Nem arról van szó, hogy egy meg nem szokott betűforma túl bonyolult, sőt helytelen, hanem a szabályoktól eltérő, a felismerhetetlenségig átalakított jeleket nem tartjuk írásnak.

A tipográfia oldaláról nézve a szedett nyomdabetű olyan írásos technológia, amely lényegében különbözik a betűrajztól. A tipográfus olyan írást alkalmaz, amely fontként használható. A számítógépen alkalmazott font az egyedi karakterek körvonalait digitális adatként tárolja. Azonban a betűk rajzai önmagukban nem érdekesek a tipográfus számára. A művészeti tervezés oldaláról nézve pedig, a szedett betű és a betűrajz határa elmosódik: a sokszorosított rajzolt betű és a szedett nyomdabetű között nem tudunk különbséget tenni.

Elméletem a gyakorlatban is alkalmazható. A különálló tollvonás az írott betű alapeleme, a kezdetek kezdete. Lehetetlen úgy megrajzolni egy formát, hogy a körvonalával kezdjük, mivel bármilyen tetszőleges vonal (így a körvonal is) már önmagában egy forma. A körvonal a forma határa, és egyik sem létezhet a másik nélkül. Ha nincs forma, akkor nincs körvonal sem.

A fordítás Gerrit Noordzij (2005) *Stroke. Theory of writing*. Hyphen Press London könyve alapján készült. ISBN 978-0-907259-30-5

Fordította Voronko Vera

A vektorizált képek az itt bemutatott könyv és Gerrit Noordzij (2000) *LetterLetter*. Hartley & Marks Publications Vancouver kiadvány illusztrációi alapján készültek. ISBN 978-0-88179-175-4